

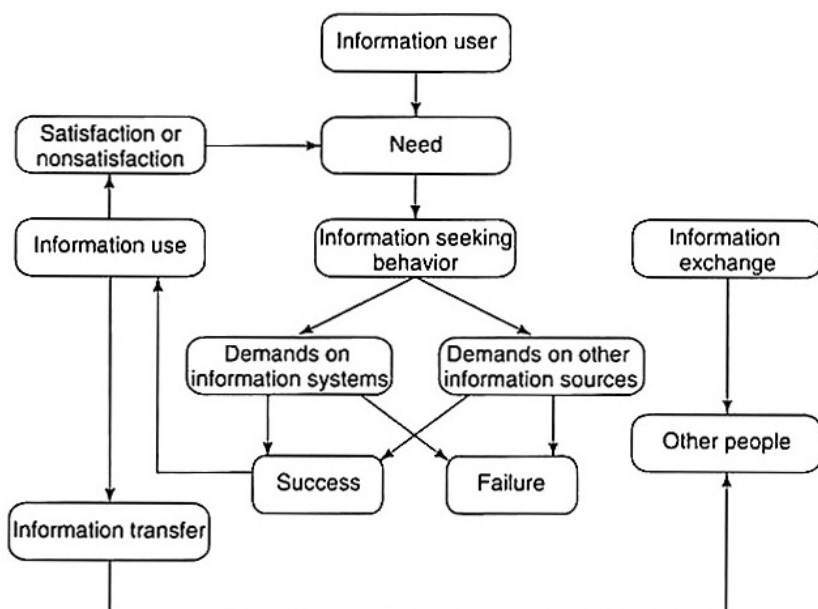
Modely informačného správania v kontexte cieľov projektu HIBER (2. časť)

V prvej časti prehľadovej štúdie mapujúcej modely informačného správania sme najskôr analyzovali koncept informačnej potreby ako aktivizujúceho mechanizmu informačného správania a následne sme predstavili model M. Batesovej, ďalej tradičné modely D. Ellisa, C. C. Kuhlthauovej, B. Dervinovej a špecifické nelineárne modely A. Fosterera, N. Phara, K. Järvelína a K. Byströmvej.

Wilsonove modely informačného správania

Britský autor Thomas D. Wilson publikoval viacero modelov informačného správania, ktoré zosumarizoval vo svojom článku (Wilson, 1999). Základným princípom modelovania informačného správania je podľa Wilsona poňatie tohto fenoménu ako reakcie na existenciu informačnej potreby, ktorá aktivuje celý informačný proces. Ak sú výsledkom informačného správania relevantné informácie, proces bol úspešný a informačná potreba je do určitej miery uspokojená.

V prvom zo svojich modelov z roku 1981 (Obr. 1) naznačil spätnú väzbu, ktorú chápe, ako vzájomnú interakciu medzi používateľmi (Steinerová, 2005), teda nielen zdieľanie zdrojov medzi používateľmi, ale zdôrazňuje najmä, že aj ľudia sú ďalšími informačnými zdrojmi, ktoré môžu dopomôcť k naplneniu informačnej potreby.

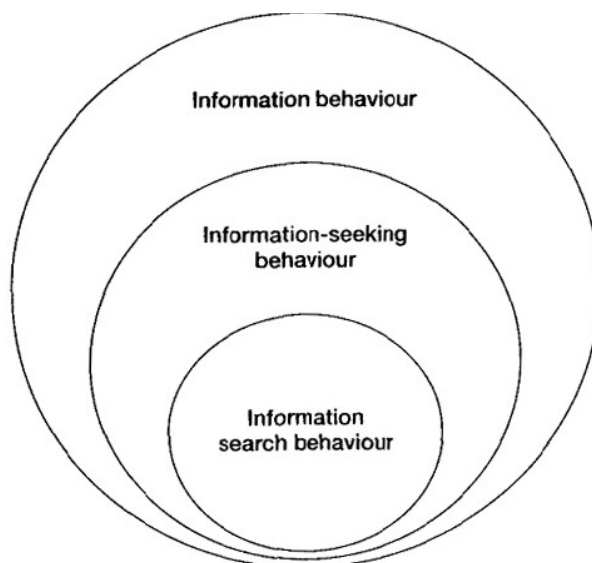


Obr. 1 Wilsonov (základný) model informačného správania z r. 1981 (Wilson, 1999)

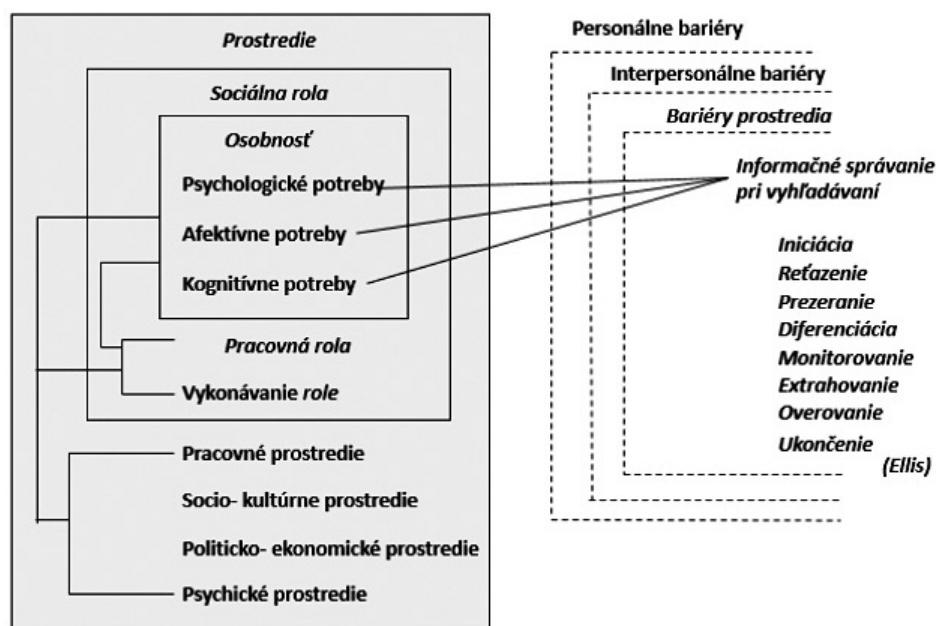
Zaujímavou je Wilsonova typológia modelov informačného správania. Prvý model (Obr. 1) ako jediný zaraďuje do kategórie tzv. (všeobecných, základných) modelov informačného správania človeka (angl. *model of information behaviour*). Svoje ďalšie dva modely z r. 1981 a z r. 1996 zaraďuje popri modeloch B. Dervinovej, D. Ellisa a C. C. Kuhlthauovej do kategórie modelov informačného správania pri vyhľadávaní informácií (angl. *models of information-seeking behaviour*), ktorú interpretuje ako podmnožinu základného konceptu informačného správania. V rámci podmnožiny informačného správania pri vyhľadávaní informácií vyčleňuje ešte kategóriu informačného prieskumu – angl. *information search behaviour* (Obr. 2).

Wilson vo svojom druhom modeli z r. 1981 (Obr. 3) označil informačnú potrebu za sekundárnu potrebu človeka. Získanie požadovaných informácií je teda len prostriedkom k uspokojeniu inej, povedzme vyššej alebo prvotnej kognitívnej či fyziologickej potreby, pričom táto potreba môže byť buď subjektívna alebo objektívna, teda môže vychádzať zo subjektívnych potrieb používateľa, alebo je za jej vznikom podnet z okolitého prostredia (sociálneho, politického, ekonomického, kultúrneho a pod). (Obr. 3).

V novšom modeli z roku 1996 (Obr. 4) popisuje ďalšie možné bariéry pri vyhľadávaní, akými sú stres a ďalšie premenné (psychologické, demografické, interpersonálne a pod.), ktoré môžu ovplyvniť informačné správanie používateľa a informačný proces (Wilson, 1999). Môžeme zhodnotiť, že Wilsonov prínos je v spojení sociálnych teórií s modelovaním informačného správania (Steinerová, 2005). Konkrétne hovorí o strese ako o faktore, ktorý môže vplývať na to, prečo nemusí byť informačný proces



Obr. 2 Wilsonova množinová typológia kategórií informačného správania (Wilson, 1999)



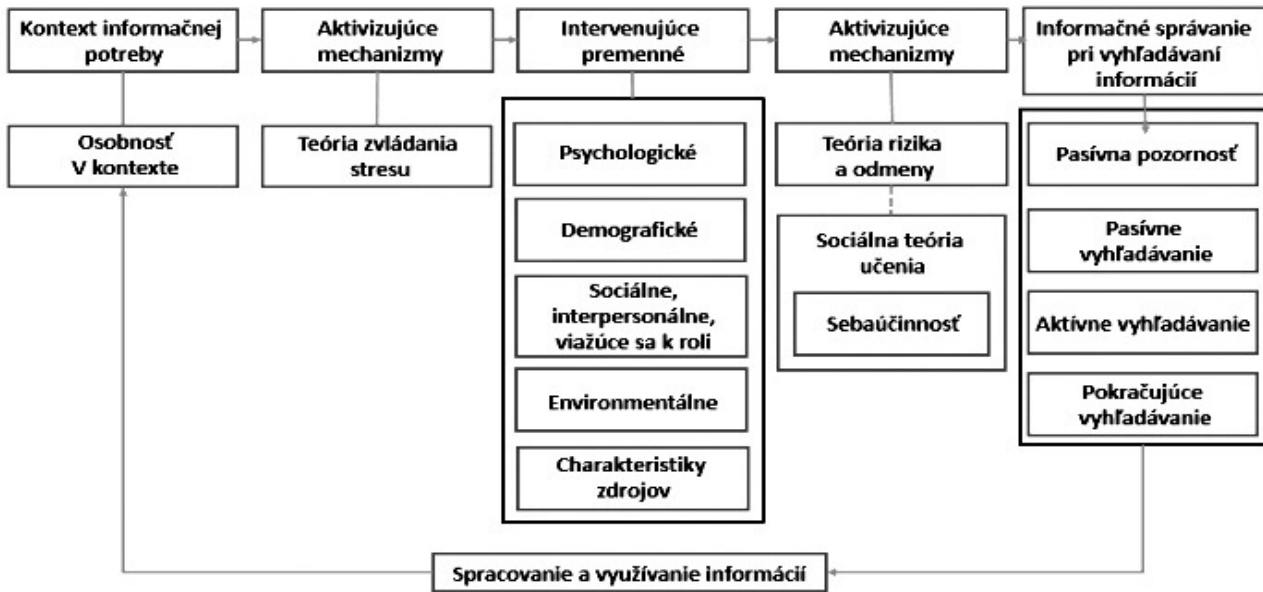
Obr. 3 Prekreslený Wilsonov model informačného správania pri vyhľadávaní informácií (podľa Wilson, 1999)

iniciovaný. Taktiež hovorí o teórii rizika a odmeny, ktorá môže pomôcť objasniť opätovný výber a využívanie daných zdrojov jednotlivcom, a o teórii sociálneho učenia, ktorá hovorí o možnosti spustenia požadovaného správania na tvorbu výsledkov (Wilson, 1999).

Bariéry, ktoré sa pri informačnom správaní prejavajú, pochádzajú podľa Wilsona z rovnakého prostredia ako informačná potreba. Daný model preto naznačuje vznik informačnej potreby v určitom prostredí s vplyvom mnohých prekážok na informačné správanie (Wilson, 1999). (Obr. 4).

Modely informačného prieskumu

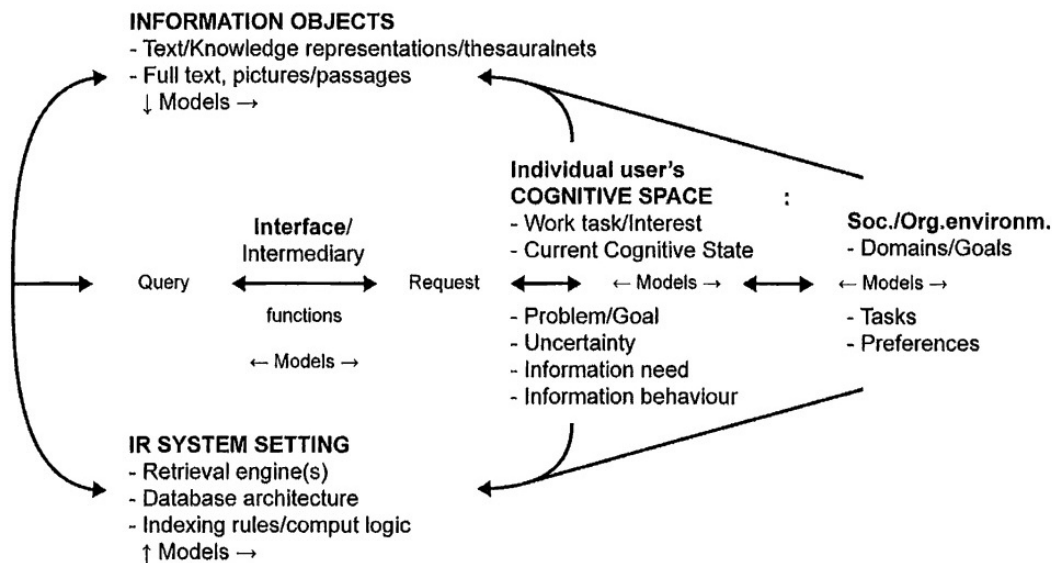
Do samostatnej kategórie v rámci teórie informačného správania Wilson zaraďuje (1999) modely informačného prieskumu (angl. *information searching models*) ako podmnožinu kategórie informačného správania pri vyhľadávaní informácií (Obr. 2). Informačný prieskum (angl. *information retrieval*) je podľa Wilsona stratégiou a jedným z partikulárnych štádií v rámci procesu vyhľadávania informácií.



Obr. 4 Prekreslený novší Wilsonov model z r. 1996 (podľa Wilson, 1999)

V modeli informačného správania **Petra Ingwersena** dominujú kognitívne prístupy. Ingwersenov model z r. 1996 pozostáva z viacerých častí: kognitívneho priestoru používateľa informácií, spoločenského prostredia, resp. prostredia organizácie, rozhrania alebo sprostredkovateľa informácie, informačných objektov a nastavenia informačného systému (Obr. 5). Používateľ sa nachádza v určitom kontexte a je orientovaný smerom k informačnej požiadavke a formulovaniu dotazu pre informačný systém. Používateľ v tomto modeli aktívne vyhľadáva informácie, nie je len ich pasívnym príjemcom. Ingwersen v modeli poukazuje na skutočnosť, že funkcie používateľov – autorov informácií, sprostredkovateľov informácií – ako aj rozhrania informačného systému a informačného systému vo všeobecnosti sú výsledkom kognitívnych modelov domény záujmu. Používateľ disponuje vlastným mentálnym modelom problému, ktorý potrebuje vyriešiť. Tento mentálny (kognitívny) model je zvyčajne implicitný, ale používateľ je schopný ho vysvetliť. Informačný systém je vytvorený podľa kognitívneho modelu jeho dizajnéra. Dané kognitívne štruktúry alebo modely musia byť systémom (ktorý zahŕňa používateľa, autora informácie a dizajnéra systému), efektívne komunikované (Wilson, 1999).

Ingwersen sa zaoberá informačným správaním v súvislosti s informačnou potrebou a informačným systémom, jeho dizajnovaním a zdôrazňuje význam kognitívnych (mentálnych) modelov a štruktúr. Wilson (1999) zároveň upozorňuje, že modelu chýba bližší opis toho, ako používateľ začne vyhľadávať informácie a ako sú kognitívne štruktúry ovplyvnené procesmi rozhodovania sa používateľa, ako a kedy bude vyhľadávať informácie.

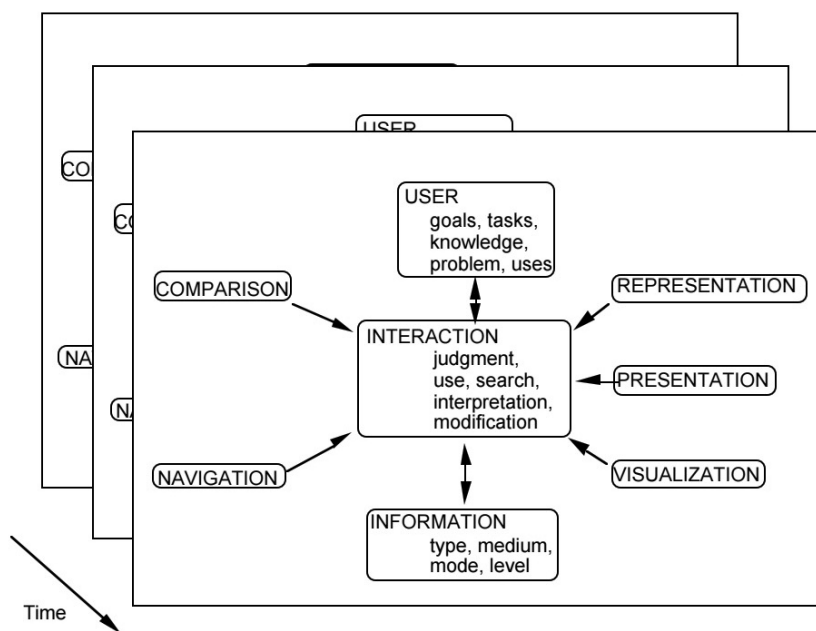


Obr. 5 Ingwersenov model informačného správania z r. 1996 (Wilson 1999).

Nicolas Belkin et al. (1970) je autorom trojrozmerného tzv. *epizodického modelu* (Obr. 6), v ktorom explicitne naznačuje, že používatelia sa v procese vyhľadávania informácií obracajú na viaceré informačných systémov, vystriedajú viaceré vyhľadávacie stratégie. To vyplýva z rozličných cieľov pri vyhľadávaní informácií, problémov, na ktoré počas vyhľadávania informácií narazia a zo zmien bázy poznatkov, ktoré postupne používatelia nadobúdajú. Belkin tento model nazýva *epizodickým* preto, lebo jednotlivé informačné interakcie, ktoré vedú k vyhľadávaniu informácií, vníma zo systémového hľadiska ako vzory epizód. Tieto kombinácie epizód môžu byť dopredu naplánované a ukotvené v informačnom systéme, ale je veľmi pravdepodobné, že ich bude potrebné riešiť aj ako odpovede na špecifická každej epizódy. Pre informačný systém je predpovedanie jednotlivých epizód informačných interakcií vedúcich k vyhľadaniu potrebných informácií problematické. Informačné interakcie vníma Belkin ako komplexné aktivity v kontexte vyhľadávania informácií, ktoré môžu byť charakterizované podľa určitých hodnôt na dimenzie alebo faktory.

- Belkin et al. (1970) identifikoval štyri dimenzie informačných stratégií vyhľadávania informácií:
- Metóda interakcie: v rámci tejto dimenzie rozlišuje medzi vyhľadávaním informácií a skenovaním, kedy je cieľom vyhľadať zaujímavú informáciu.
- Cieľ interakcie: cieľom informačnej interakcie je naučiť sa niečo konkrétne alebo vybrať si užitočné informácie, ktoré pomôžu efektívne vyhľadávať informácie.
- Spôsob vyhľadávania informácií: v prípade vyhľadávania konkrétnych informácií môžeme hovoriť o vyhľadávaní špecifikáciou alebo v prípade identifikovania relevantných informácií stimuláciou tvorby asociácií môžeme hovoriť o vyhľadávaní rozpoznávaním.
- Informačné zdroje: pri vyhľadávaní informácií prichádzame do kontaktu s informáciami alebo meta-informáciami, ktoré popisujú štruktúru a obsah informačných objektov.

Wilson (1999) nazýva jeho model skôr interakčným modelom alebo modelom aktivity, keďže sa sústreďuje na aktivity vykonávané v procese vyhľadávania informácií.



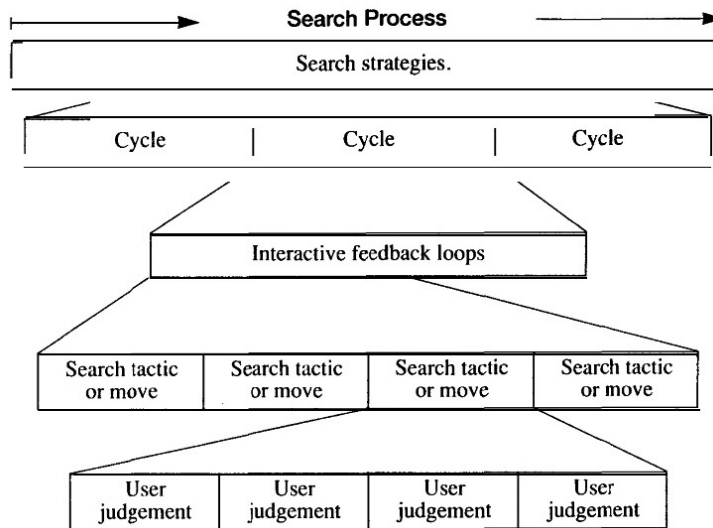
Obr. 6 Belkinov epizodický model (Belkin, 1996)

Do kategórie modelov informačného prieskumu zaraďuje T. D. Wilson (1999) tiež model **Amandy Spinkovej**, ktorý zachytáva proces informačného prieskumu ako sériu **úsudkov** (rozhodnutí), vyhľadávacích taktík, interakcií so systémom a nechýba ani spätná väzba (Obr. 7).

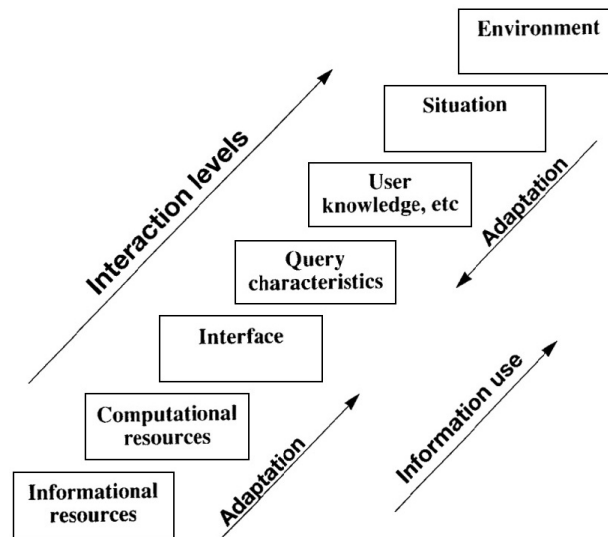
Napokon do danej skupiny modelov patrí aj model rozvrstvených interakcií **Tefka Saracevića** z r. 1996 (Obr. 8). Model znázorňuje sériu interakcií medzi človekom a systémom v troch rovinách: povrchovej (sem spadajú meta-informácie, texty, obrázky...), kognitívnej a situačnej (Wilson, 1999) (Obr. 8).

Každodenné informačné správanie

Jedným z moderných trendov výskumov informačného správania je jeho tzv. každodenný kontext. Skúmaním každodenného informačného správania sa zaoberala **Elfreda A. Chatmanová** (2000). Vytvorila teóriu normatívneho informačného správania ľudí v podobnom kultúrnom kontexte. Jej súčasťou sú štyri koncepty: sociálne normy, pohľad na svet, sociálne typy a informačné správanie.



Obr. 7 Spinkovej interakčný model (Wilson, 1999)



Obr. 8 Saracevičov model rozvrstvených interakcií (Wilson, 1999)

Sociálne normy naznačujú správnosť alebo nesprávnosť určitých štandardov. Ich cieľom je pomôcť pochopiť, čo je normálne v nejakom kontexte, aké správanie je akceptovateľné.

Pohľad na svet vzniká kolektívnym vnímaním členov sociálnej skupiny vzhľadom na to, čo považujú za podstatné a naopak, nepodstatné a triviálne vzhľadom na odlišnú hodnotu vecí vo svete. Získava sa postupne, učebným procesom. Tvaruje, mení pohľad na svet jednotlivca tak, aby korešpondoval s pohľadom na svet jeho okolia.

Sociálne typy sa vzťahujú na klasifikáciu osoby alebo osôb a naznačujú, aké roly osoby vykonávajú a majú vykonávať, ako sa rozprávať, správať, zdieľať a vyhľadávať informácie. Príkladom môžu byť napr. sociálne typy rodič, študent, klamár.

Informačné správanie môžeme vnímať ako stav, v ktorom jednotlivec môže konať alebo nekonať vzhľadom na informácie, ktoré má k dispozícii. Je nemožné porozumieť vyhľadávaniu informácií, ak najprv nepochopíme informačné správanie. Chatmanová (2000) ho vníma ako najlepší spôsob na pochopenie toho, prečo niektorí členovia spoločnosti nevyhľadávajú informácie. Cieľom jej skúmania je odpovedať na otázku, prečo niektoré osoby nevyhľadávajú informácie a ak ich aj začnú vyhľadávať, prečo sú ochotní vyhľadávanie prerušiť.

Každodenným vyhľadávaním informácií sa zaoberal aj fínsky autor **Reijo Savolainen** (1995). Vytvoril model *ELIS* (angl. *Everyday Life Information Seeking*) na základe rozhovorov s jedenástimi učiteľmi a jedenástimi pracovníkmi v oblasti priemyslu. Sústredil sa na vyhľadávanie informácií pre nepracovné účely, mimo pracoviska, aj keď pripúšťa, že každodenné vyhľadávanie informácií a vyhľadávanie informácií súvisiace s vykonávaním pracovnej činnosti sa navzájom prelínajú.

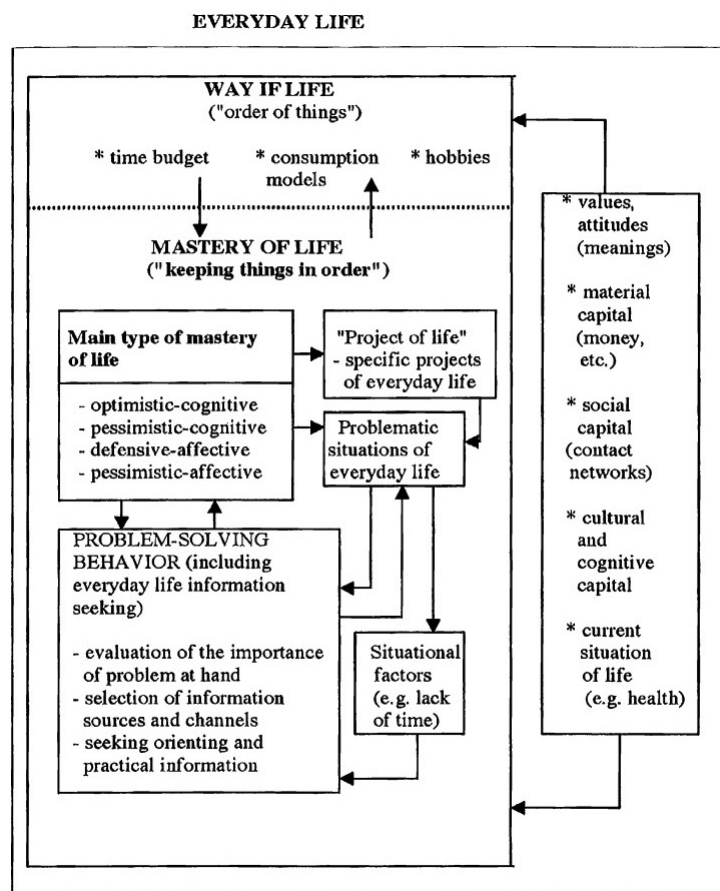
Model *ELIS* tak poukazuje na vyhľadávanie informácií, ktoré potrebuje jednotlivec na orientáciu sa v bežnom živote alebo, aby vyriešil problémy, ktoré sa priamo netýkajú jeho zamestnania. Spôsob, akým vyhľadávame informácie pre každodenný život ovplyvňujú hodnoty, postoje a záujmy. Vo väčšine prípadov je relevancia informačných zdrojov posudzovaná podľa toho, či sú známe a efektívne v konkrétnej situácii. Využívanie rozličných informačných zdrojov závisí aj od konkrétnej situácie. Na obrázku 14 môžeme vidieť vizualizáciu základných konceptov, ktorá slúžila ako podklad pre empirický výskum a na základe ktorého bol model vytvorený. Teoretický výstup výskumu bol inšpirovaný konceptom P. Bourdieua, autora *teórie habitusu*, sociálne a kultúrne určeného systému myslenia, vnímania a vyhodnocovania informácií, internalizovaného jednotlivcom. *Spôsob života* (angl. *Way of Life*), ktorý je konceptom poriadku vecí a *ovládnutie života* (angl. *Mastery of Life*), ktorý je konceptom udržania poriadku medzi vecami, sa navzájom určujú a priamo na seba vplyvávajú.

Spôsob života má predstavovať praktickú manifestáciu habitusu P. Bourdieua. Je konceptom poriadku v tom zmysle, že závisí od individuálnych volieb človeka súvisiacich s bežnými aktivitami a poriadok naznačuje preferencie, ktoré sú jednotlivým aktivitám prisudzované. *Ovládnutie života* popísal Savolainen (1995) ako konflikt medzi tým, ako veci sú a ako by mali byť. Je aktivitou, ktorá zahŕňa riešenie problémov, vyhľadávanie a využívanie informácií sú jej kľúčovými komponentmi.

Hodnoty, predstavy a spôsob života ovplyvňujú jeho zvládanie. Pre vyhľadávanie informácií je rovnako dôležitý aj materiálny, sociálny, kultúrny a kognitívny kapitál. *Spôsob života* predstavuje všeobecný rámec kritérií na výber rozličných informačných zdrojov a kanálov, ukazuje, ktoré informačné kanály a zdroje sú prirodzené pre konkrétneho človeka. Ani koncept *ovládnutia života* nemusí popisovať to, ako človek vyhľadáva informácie v každodennom živote, opisuje skôr tendenciu využívať určité stratégie vyhľadávania informácií v situácii, ktorá sa vyžaduje riešenie nejakého problému. Faktory, ktoré výrazne ovplyvňujú *spôsob života* a iné aktivity zahrnuté v modeli *ELIS*, sú: vzťahy medzi prácou a voľným časom, modely konzumácie (napr. jedla alebo šatstva) a povaha voľnočasových aktivít (Savolainen, 1995).

Pri analýze modelu *ELIS* môžeme v súvislosti s vyhľadávaním informácií pozorovať dve základné úrovne:

- *vyhľadávanie orientačných informácií v každodennom živote*: vyhľadávanie informácií v bežnom živote je skôr pasívne monitorovanie každodenných životných udalostí; ak nastane mimoriadna situácia a bežný kolobeh udalostí sa naruší, je potrebné nie pasívne monitorovanie, ale aktívne vyhľadávanie praktických informácií; monitorovanie slúži práve na udržiavanie poriadku medzi vecami.
- *vyhľadávanie praktických informácií*: štýl života ovplyvňuje, ako človek rieši každodenné problémy a pristupuje k vyhľadávaniu informácií, ktoré by umožnili problém vyriešiť (Savolainen, 1995).



Obr. 9 Základný podklad pre empirický výskum modelu *ELIS* (Savolainen, 1995)

Ekologické prístupy k informačnému správaniu

Jedným z novodobých trendov je tzv. ekologický prístup k modelovaniu informačného správania. Jeho náznaky môžeme identifikovať už v prvých Wilsonových modeloch z r. 1981.

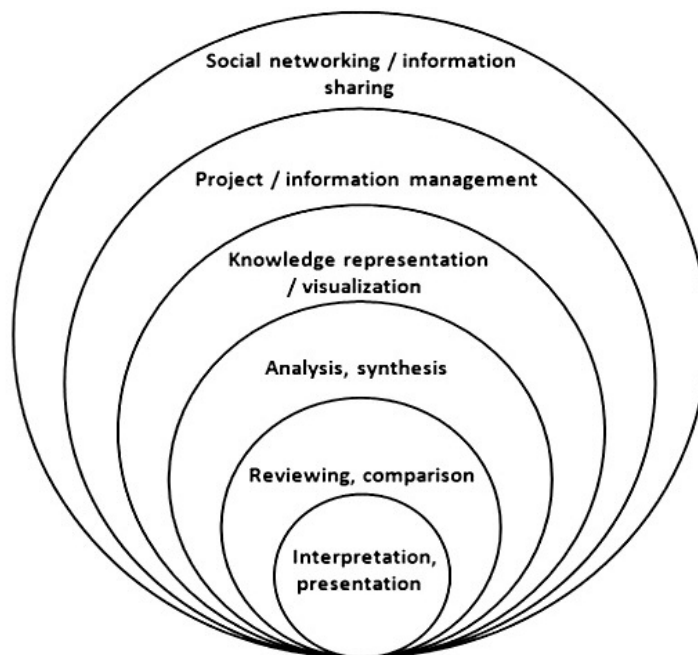
Raya Fidelová et al. (2004) sa zaoberala skúmaním ekologického prístupu informačného správania s dôrazom na interakcie človeka s informáciami, *HII* (angl. *Human Information Interaction*). Interakcia je zvláštny typ akcie, ktorá zahŕňa dve alebo viac entít a súbor vzájomných výmen, ktoré spôsobujú v každej entite zmenu (Marchionini, 2008).

Väčšina výskumov v oblasti informačného správania sa podľa Fidelovej et al. (2004) v minulosti sústredila na skúmanie predovšetkým psychologické alebo sociálnej dimenzie, v málokterom výskume sa venovala pozornosť obom dimenziám. V rámci psychologické dimenzie sa skúmali individuálne charakteristiky predovšetkým na kognitívnej úrovni (na úkor emocionálneho prežívania), motivácia a ich vplyv na informačné správanie. V minulosti sa skúmali predovšetkým psychické stavy a procesy jednotlivca vo vzťahu k informačnému správaniu, kognitívne stavy a procesy sa stali centrom záujmu odborníkov. Interakcia človeka s informáciami je kognitívnym procesom, ale aj iné charakteristiky, ako sú fyzické prostredie, sociálny kontext, kultúrne podmienky, majú tiež vplyv na informačné interakcie. V kontexte sociálnej dimenzie sa venovala pozornosť predovšetkým sociálnemu kontextu bez ohľadu na psychologické aspekty jednotlivca, a to na sociálnej, politickej a organizačnej úrovni. Tento prístup kladie dôraz na sociálny kontext, výsledky teda nemôžeme zovšeobecniť do veľkej miery, pretože sú platné iba v určitých kontextoch. Fidelová et al. (2004) vo svojom výskume informačných interakcií v kolaborácii zaujali multidisciplinárny prístup kvôli komplexnosti informačných interakcií človeka. Tie sú orientované cieľovo – nie sú náhodné, ale sú riadené cieľmi, ktoré môžu byť implicitné alebo explicitné, osobné alebo organizačné, stále alebo situačné. Pri skúmaní informačných interakcií je preto dôležité nezabúdať na motivačné faktory. Na základe pozorovaní a rozhovorov s členmi viacerých pracovných tímov Fidelová et al. (2004) určili dimenzie, kontexty, ktoré sú pri skúmaní informačných interakcií dôležité: kognitívna dimenzia, konkrétna úloha a rozhodovanie, povaha informačných zdrojov, povaha informácií, ktoré bolo potrebné vyhľadať, organizačné charakteristiky skupiny používateľov a organizačná kultúra.

Podľa Fidelovej (2012) ekologický prístup k *HII* by umožnil zmierniť roztrieštenosť disciplíny pozostávajúcej z mnohých podoblastí. Ekologický prístup popisuje ako prístup, ktorý sa sústreďuje na skúmanie kontextu, v ktorom sa informačné interakcie odohrávajú. Ekologický prístup berie do úvahy aj obmedzenia kognitívneho charakteru, je však systémovej povahy. To ho odlišuje od prístupov orientovaných na používateľa, ktoré majú korene skôr v psychológii.

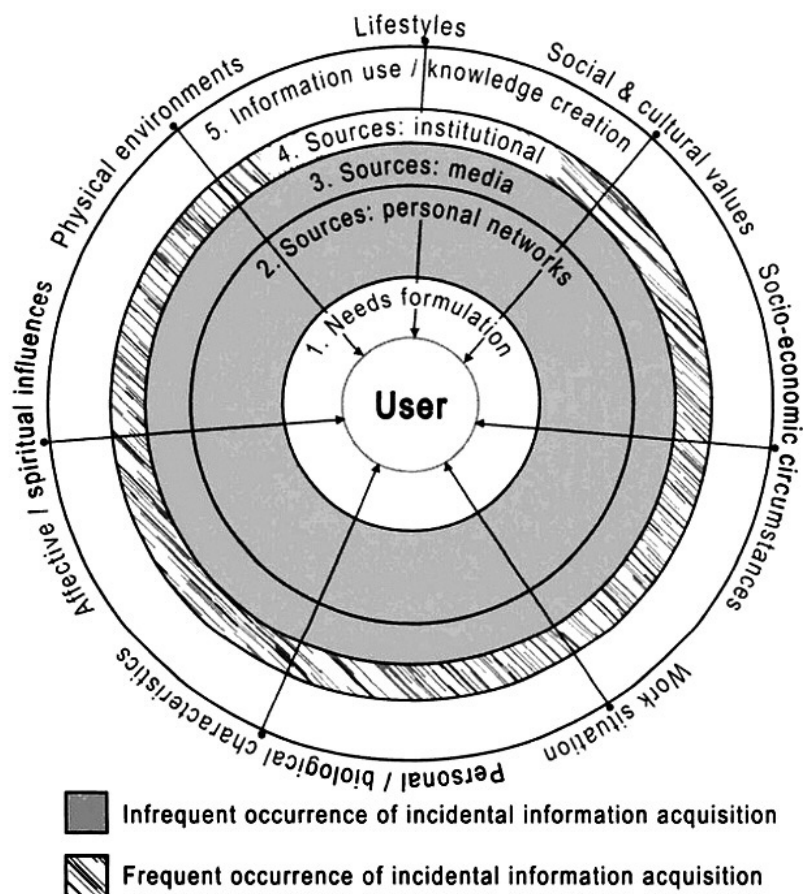
Mnoho výskumníkov v minulosti si vybralo skôr zjednodušený prístup, ktorý skúmal jednotlivé prvky v izolácii. Výsledky potom mali vplyv na vytvorenie užitočných systémov (online katalógov, vyhľadávacích nástrojov, digitálnych knižníc, citačných nástrojov atď.), ale nebola vytvorená žiadna jednotná teória informácie. Aby bolo možné porozumieť všetkým aspektom súvisiacim s informačnými interakciami, výskumníci sa sústreďujú na ekologický prístup skúmania (Marchionini 2008).

Jela Steinerová (2014) vníma ekologické informačné interakcie z pohľadu vplyvov a adaptácií medzi ľuďmi a informačným prostredím a skúma ich v súvislosti so zaobchádzaním s digitálnymi objektmi, čím sa zaoberá informačná veda. Na základe výskumu informačných interakcií doktorandov bol vytvorený model informačných interakcií vo vedeckej komunikácii, na základe ktorých vznikajú nové informačné produkty (Obr. 10). Hlavné informačné interakcie sú: zdieľanie informácií (na sociálnych sieťach), informačný manažment, kognitívna vizualizácia a reprezentácia, analýza, syntéza, porovnávanie, interpretácia a prezentácia, ktoré tvoria jadro modelu.



Obr. 10 Model ekologických informačných interakcií doktorandov (Steinerová, 2014)

Kirsty Williamsonová (2005) vytvorila ekologickú teóriu informačného správania, ktorá je adaptáciou jej modelu z r. 1998, kde analyzovala každodenné využívanie informácií a sústredila sa na staršiu generáciu používateľov (šesťdesiat rokov a viac), kontext ich života, individuálny a kolektívny ako súčasť sociálnej skupiny. Model (Obr. 11) zdôrazňuje, že informácie v každodennom informačnom správaní sú získané skôr náhodne a nie vždy sú cielene vyhľadávané. Autorka upozorňuje, že informačné správanie nie je vždy zámerné. V ekologickej teórii informačného správania kladie dôraz na „náhodné získanie informácie“ a neformálne informačné zdroje, ako sú priatelia, rodina a kolegovia, ktorí zohrávajú dôležitú úlohu pri náhodnom získaní informácií. Upramuje pozornosť na používateľa, ktorý nie je individuálnym sociálnym konštruktom, ale používateľom, ktorý je „samo-tvorený“ (angl. *self-creating*), ale zároveň v rozličných biologických a sociálnych kontextoch. Za najväčšiu výhodu ekologickeho prístupu považuje to, že umožňuje zahrnúť do skúmania informačného správania všetky vplyvy a kontexty informačného správania. Na základe sústredného kruhového diagramu (Obr. 11) je možné skúmať vplyvy na informačné správanie rozličných skupín používateľov, ktorí sú cieľovou skupinou.



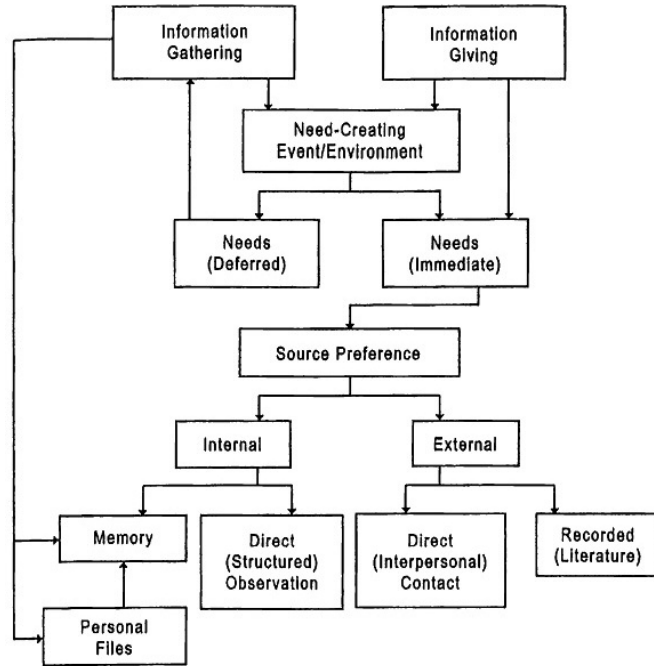
Obr. 11 Ekologický model informačného správania (Williamson, 2005)

Ďalšie (klasické) modely informačného správania

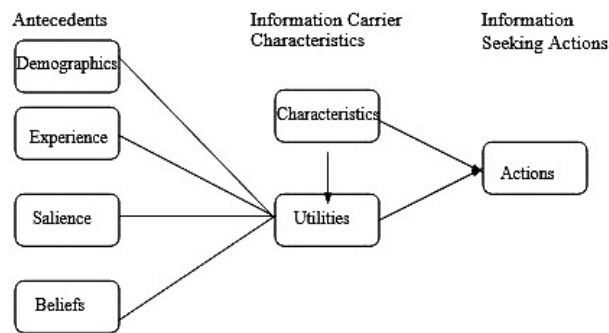
K ďalším známym koncepciám mapujúcim informačné správanie patria tiež staršie tzv. *klasické* modely J. Krikelasa z r. 1983 (Obr. 12) a J. D. Johnsona z r. 1997 (Obr. 13) pod názvom *Comprehensive Model of Information Seeking* (CMIS). (Obrázok na nasledujúcej strane.)

J. David Johnson vyvinul model v kontexte vyhľadávania zdravotníckych informácií, konkrétne v súvislosti s prevenciou a liečbou rakoviny. Základnými predpokladmi Johnsonovho modelu CMIS (Obr. 13) sú demografické údaje, osobné skúsenosti, poznanie a presvedčenie, ktoré determinujú predispozície jednotlivca pre vyhľadávanie informácií. Spolu tvoria prvú skupinu prvkov modelu CMIS, orientovaných na používateľa informácií, majú subjektívnu povahu. Druhá skupina je zameraná objektívne – na tzv. informačné pole – nosič informácií a informačné kanály. Tretiu skupinu už tvorí jediný prvok – akcie, ktoré vykoná používateľ informácií v závislosti od konkrétnych hodnôt predchádzajúcich prvkov modelu. Táto zložka predstavuje konkrétne činnosti súvisiace s vyhľadávaním informácií. Princíp interpretácie modelu spočíva v tom, že vždy predchádzajúca skupina faktorov vplyva na nasledujúcu (Johnson 1997; Johnson, Andrews a Allard 2001). (Obrázok na nasledujúcej strane.)

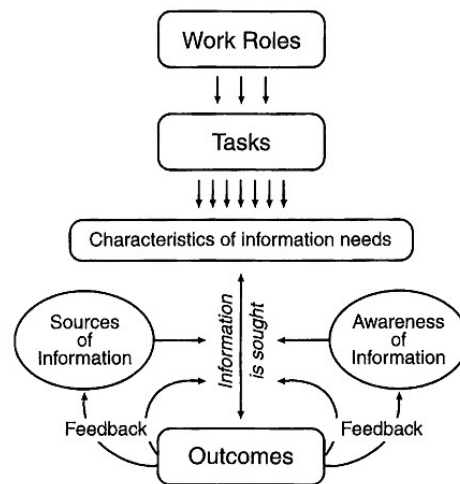
Do skupiny *klasických* modelov sa zaraďuje aj známy model autorskej trojice G. Leckieho, K. Pettigrewa a C. Sylvaina z r. 1996, ktorý mapoval informačné správanie profesionálov – inžinierov, zdravotníkov a právnikov (Obr. 14). Predpokladom modelu je, že každé vyhľadávanie informácií (v profesionálnom živote) súvisí s realizáciou konkrétnej úlohy, ktorá celý proces determinuje (Kerins, Madden a Fulton, 2004).



Obr. 12 Krikelasov model informačného správania (Fidel, 2012)



Obr. 13 Johnsnov model informačného správania CMIS (Johnson, 1997)



Obr. 14 Model informačného správania inžinierov, zdravotníkov a právnikov (Kerins, Madden a Fulton, 2004).

R. Fidelová (2012) do tejto kategórie zaraďuje tiež model Roberta Taylora z r. 1968 (*Model of Prenegotiation Decisions by the Inquirer*), ďalej model Dagoberta Soergela z r. 1985 (*Model for the Acquisition and Use of Information*), ale aj známy Belkinov model ASK (*Anomalous State of Knowledge*) z r. 1980.

Záver

V sérii dvoch článkov sme predstavili len niekoľko najznámejších modelov informačného správania. Početnou skupinou sú tiež modely, ktoré vznikli ako modifikácia existujúcich pôvodných, respektíve sú na nich postavené, napríklad Godboldová (2006) či Niedźwiedzka (2003) a mnoho iných autorov. Na Slovensku sa problematike venuje Jela Steinerová, ktorá je tiež autorkou niekoľkých vlastných modelov (Steinerová, 2005).

V kontexte potrieb projektu HIBER (*Human Information Behavior in the Electronic Environment*) sú zaujímavé tiež modely mapujúce informačné správanie v elektronickom prostredí. Popri známom modeli M. Batesovej *Berrypicking* je to napríklad model autorskej trojice Josephová, Debowská a Goldschmidt (2013) či starší model Garyho Marchioniniho (Marchionini 1996; Fransson, 2010) a ďalšie.

Informačné správanie, zvlášť v elektronickom prostredí, predstavuje zložitý komplex poznatkov z rôznych disciplín, predovšetkým psychológie. Príkladom môže byť koncept (model) ACS Diany Nahlovej či model ISP C. C. Kuhlthauovej, ktoré zdôrazňujú kognitívnu a afektívnu stránku informačného procesu; ich vzájomnému porovnaniu sa venoval vo svojom článku R. Savolainen (2015). T. D. Wilson (1999) vo svojom článku zas zdôrazňuje význam odboru HCI (Human-computer interaction) v kontexte výskumov informačného správania; zároveň predstavil aj ďalšie dva svoje modely – komunikačný a kompetenčný. Komunikačný model vychádza z teórie komunikácie a Wilson (1999) sa v ňom odvoláva až na známy Shannonov matematický model komunikácie, kompetenčným modelom zas Wilson plynulo premostuje do oblasti informačnej gramotnosti.

Zoznam použitej literatúry a bibliografických odkazov

- BELKIN, N. J. et al., 1970. Cases, Scripts, and Information-Seeking Strategies: On the Design of Interactive Information Retrieval Systems. *Expert Systems with Applications*. 1970, **9**(3), s. 379-395.
- BELKIN, N.J., 1996. *Intelligent Information Retrieval: Whose Intelligence?* [online]. [cit. 2018-01-10]. Dostupné na: <https://pdfs.semanticscholar.org/4416/95007797f239e78f13c2de7cb0dedbf70378.pdf>
- FIDEL, R., 2004. A Multidimensional Approach to the Study of Human- Information Interaction: A Case Study of Collaborative Information Retrieval. *Journal of the American Society for Information Science and Technology* [online]. 2004, **55**(11), 39-953 [cit. 2018-01-10]. Dostupné na: <http://faculty.washington.edu/fidel/RayaPubs/MultiDimensionalApproach.pdf>
- FIDEL, R., 2012. *Human Information Interaction: An Ecological Approach to Information Behavior*. MIT Press. ISBN: 9780262017008.
- FRANSSON, J., 2010. 6. The Search Process and the Search Query. *Jonasfransson.com* [online]. ©2018 [cit. 2018-01-10]. Dostupné na: http://www.jonasfransson.com/6-the-search-process-and-the-search-query/#_ftn1
- GODBOLD, N., 2006. Beyond information seeking: towards a general model of information behaviour. *Information Research* [online]. 2006, **11**(4), paper 269 [cit. 2018-01-10]. Dostupné na: <http://www.informationr.net/ir/11-4/paper269.html>
- CHATMAN, E. A., 2000. Framing Social Life in Theory and Research. *New Review of Information Behaviour Research*. 2000, **1**(december), s. 3-17. ISSN 1471-6313
- JOHNSON, J. D., 1997. *Cancer-related information seeking*. Cresskill, NJ: Hampton Press.
- JOHNSON, J. D., ANDREWS, J. E. a S. ALLARD, 2001. A model for understanding and affecting genetics information seeking. *Library and Information Science Research* [online], **23**(4), 335-349 [cit. 2018-01-10]. Dostupné na: http://www.academia.edu/19556287/A_model_for_understanding_and_affecting_cancer_genetics_information_seeking
- KERINS, G., MADDEN, R. a C. FULTON, 2004. Information seeking and students studying for professional careers: the cases of engineering and law students in Ireland. *Information Research* [online]. 2004, **10**(1), paper 208 [cit. 2018-01-10]. Dostupné na: <http://www.informationr.net/ir/10-1/paper208.html>
- KRIKELAS, J., 1983. Information-seeking behavior: patterns and concepts. *Drexel Library Quarterly*. 1983, **19**(2), s. 5-20.
- LECKIE, G., PETTIGREW, K. a C. SYLVAIN. Modeling the information seeking of professionals: a general model derived from research on engineers, health care professionals, and lawyers. *Library Quarterly* [online]. **66**(2), s. 161-193 [cit. 2018-01-10]. Dostupné na: <http://www.journals.uchicago.edu/doi/abs/10.1086/602864>
- MARCHIONINI, G., 1996. *Information Seeking in Electronic Environment* [online]. Cambridge University Press [cit. 2018-01-10]. Dostupné na: https://www.researchgate.net/profile/Gary_Marchionini/publication/228057967_Information_Seeking_in_Electronic_Environment/links/55e4317508ae6abe6e8e9763/Information-Seeking-in-Electronic-Environment.pdf
- MARCHIONINI, G., 2008. Human – information interaction research and development. *Library & Information Science Research* [online]. 2008, (30), s. 165-174 [cit. 2018-01-10]. ISSN 0740-8188. Dostupné na: https://ils.unc.edu/~march/Marchionini_Inf_interact_LISR_2008.pdf
- NIEDŹWIEDZKA, B., 2003. A proposed general model of information behaviour. *Information Research* [online]. 2003, **9**(1), paper 164 [cit. 2018-01-10]. Dostupné na: <http://www.informationr.net/ir/9-1/paper164.html>
- SAVOLAINEN, R. Everyday Life Information Seeking: Approaching Information Seeking in the Context of "Way of Life". *Library & Information Science Research* [online]. 1995, **17**, s. 259-294 [cit. 2018-01-10]. Dostupné na: <https://pdfs.semanticscholar.org/3d0f/75c914bc3a34ef45cb0f6a18f841fa8008f0.pdf>
- SAVOLAINEN, R., 2015. The interplay of affective and cognitive factors in information seeking and use: Comparing Kuhlthau's and Nahl's models. In: *Journal of Documentation* [online]. 2015, roč.71, č.1, s. 175-197 [cit. 2018-01-10]. ISSN 0022-0418. Dostupné na: <http://www.emeraldinsight.com/doi/full/10.1108/JD-10-2013-0134>
- STEINEROVÁ, J., 2005. *Informačné správanie: Pohľady informačnej vedy*. Bratislava: Centrum VTI. ISBN: 80-85165-90-2.
- STEINEROVÁ, J., 2014. *Ecological Information Interactions for Digital Scholarship. Cognitive Traveling in Digital Space of the Web and Digital Libraries*. Bratislava: STU Press, s.158-169. ISBN 978-80-227-4263-4.

WILLIAMSON, K., 2005. Ecological Theory of Human Information Behavior. In: FISHER, K. E. a L. MCKECHNIE. *Theories of Information Behavior*. Information Today, s. 128-132. ISBN 9781573872300.

WILSON, T. D., 1999. Models in information behaviour research. *Journal of Documentation* [online]. 1999, **55**(3), 249-270 [cit. 2018-01-10]. Dostupné na: http://www2.hawaii.edu/~donnab/lis610/TDWilson_Only_1999.pdf

Článok bol publikovaný v rámci výskumnej úlohy APVV 0508-15: HIBER – Human Information Behavior in the Electronic Environment (Informačné správanie človeka v digitálnom prostredí).

Mgr. Michaela Melicherová

michaelak6@gmail.com

Mgr. Františka Nováková

frantiska.tomoriova@gmail.com

Mgr. Jakub Fázik

jakub.fazik@gmail.com



(Katedra knižničnej a informačnej vedy, Filozofická fakulta, Univerzita Komenského v Bratislave)

Článok je recenzovaný